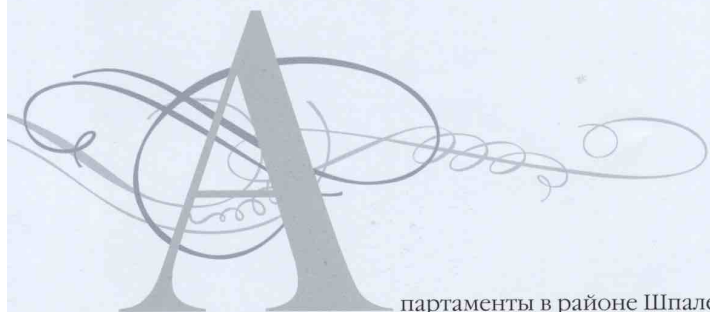


Архитектор ИГОРЬ СУШКОВ:
«Стиль этой квартиры—живая, не музейная классика. Здесь сильно влияние американского ар-деко, которое проявляется в выборе декора, цветовой гаммы и орнаментов. Такое сочетание позволило сделать пространство одновременно выразительным, эффектным и уютным. Именно таким его хотели видеть заказчики»



Апартаменты в районе Шпалерной улицы стали третьим по счёту совместным проектом Игоря Сушкова и семьи заказчиков. Стилистически весь триптих объединяют классические мотивы. Но если в первых двух случаях это была вариация на тему дворцовой классики, то в этом проекте на первый план вышли мотивы ар-деко. Позолота уступила место серебристой гамме, контрастным чёрно-белым мотивам, а цветочные узоры потеснил строгий геометрический рисунок. «Я очень благодарен заказчикам за то, что они не побоялись экспериментов. Хозяева квартиры—люди взрослые, состоявшиеся, со своими привычками и вкусами. Но они охотно согласились сместить стилистический акцент в сторону более современной (по сравнению с предыдущими проектами) классики с нотками американского ар-деко»,—поясняет автор.

Прежнее оформление квартиры в духе начала 2000-х изменили до неузнаваемости. В новом интерьере о нём напоминает только расположение комнат: общественный блок с гостиной, столовой и кухней—слева от центрального холла, а приватная часть со спальней и рабочим кабинетом—справа. Всё необходимое гармонично разместилось на площади 170 квадратных метров. Главную конструктивную сложность создали потолки—их высоты (немногим больше трёх метров) едва хватало, чтобы развернуть полноценную классическую фактуру пространства.

На первом развороте

Общественная зона разделена на три части: гостиную, столовую и кухню. Распределение функциональных групп подчеркнуто с помощью лепного декора стен и потолка. Архитектор подобрал гипсовую лепнину в лаконичном белом исполнении. Мебель, SELVA, Kresla, VISIONNAIRE. **Справа** Парадную столовую и кухню разделяет портал в обрамлении лепных наличников. С двух сторон портала симметрично встроены витрины для посуды; их можно открыть и со стороны столовой зоны, и со стороны кухни. Стол, стулья, SELVA







Кессоны, лепнина, филёнчатые двери— всё это хорошо узнаваемые, традиционные элементы классического стиля

«Недостаточная высота потолка— проблема для многих современных домов даже очень высокого класса. Её приходится решать декоративными средствами»,— говорит Игорь. Фактурности и объёма потолкам добавили ниши, кессоны и лепнина. Причём для их оформления архитектор смело использовал насыщенные тёмные оттенки: фиолетовый, серый и даже чёрный. Многоуровневое решение визуально приподняло потолок, сделало его более глубоким и нетривиальным. Кессоны, лепнина, филёнчатые двери— всё это хорошо узнаваемые, традиционные элементы классического стиля. Каждый из них тщательно выбирали: в новый интерьер могли попасть только сдержанные, лаконичные детали и модели. «Интерьер создаёт сильное впечатление: он яркий, выразительный и разнообразный. Но если присмотреться повнимательнее, то окажется, что все его детали просты по своей форме»,— говорит автор проекта.

Выразительность интерьеру придают контрастные решения: чёрно-белая основа, блеск стекла и зеркал в сочетании с мягкой обивкой мебели и коврами, строгая геометрия узоров и акцентный бирюзово-лазурный цвет

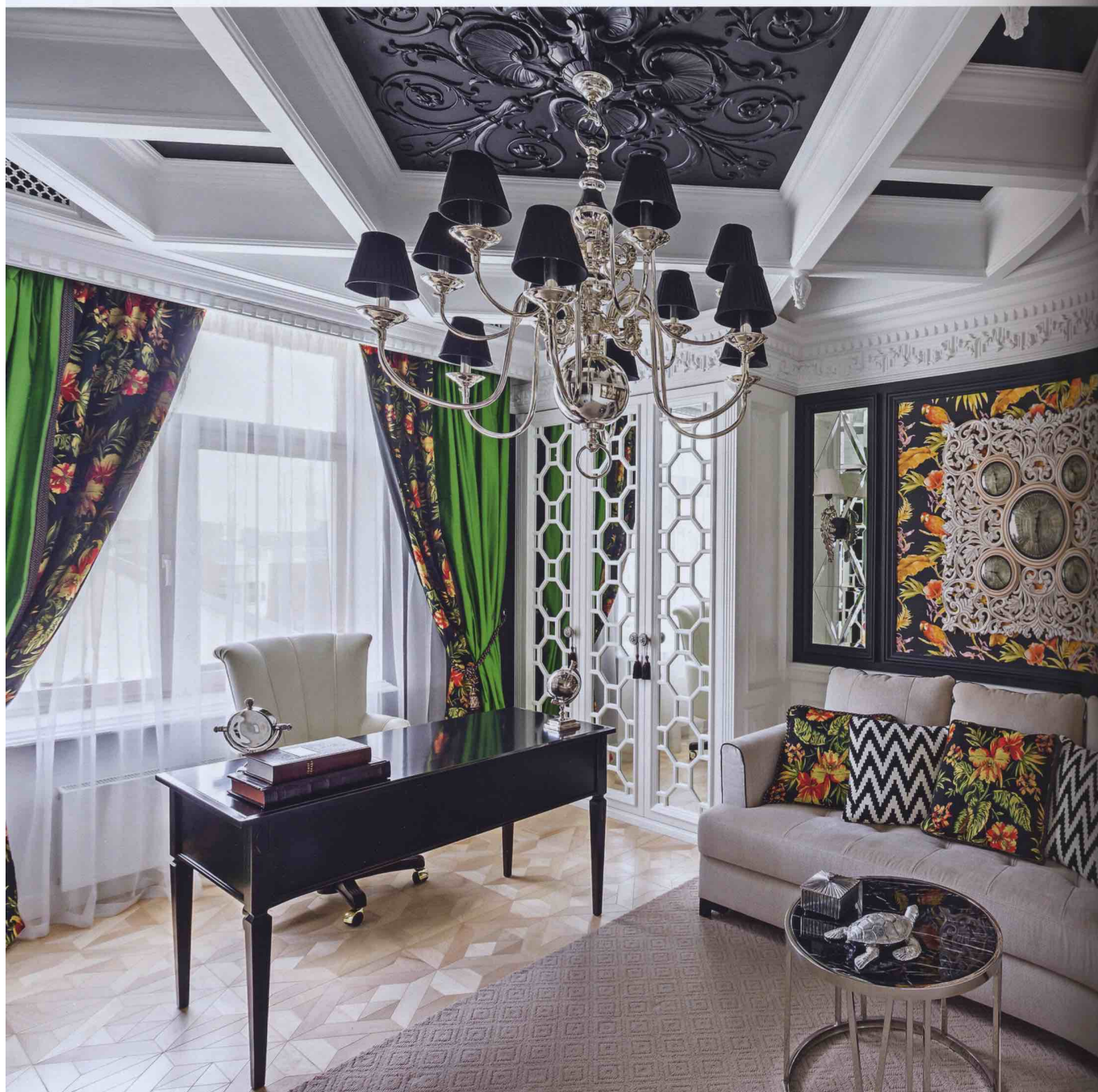


Мебель также подбирали масштабную, в духе американской классики, где впечатление создают именно объём и лаконичная форма предметов

Такой эффект достигается за счёт смелых комбинаций и сочетаний: чёрный цвет для кессонов на потолке, чистые тропические цвета в интерьерах спальни и кабинета, крупные узоры на коврах. Мебель также подбирали масштабную, в духе американской классики, где впечатление создают именно объём и лаконичная форма предметов. Освежает классику и неформатное сочетание цветов: классическая резная рама оказывается не в позолоте, а в чёрном цвете. Консоль в духе Людовика XV во входном холле переливается холодным серебристым блеском, а классический чёрно-белый узор из плиток-квадратов превращается в гигантские мраморные зигзаги на кухонном полу. Отступление от канонов стиля даёт возможность создать индивидуальный характер пространства, придать ему новый импульс, осовременить и омолодить парадную, традиционную классику. Но сохранить главное: внимание к человеку, его комфорту, настроению и образу жизни. ❁

Один из главных декоративных мотивов интерьера—классическая для ар-деко композиция из геометрических фигур и цветов. Она украшает и потолочный кессон над барной стойкой, и зону рабочей поверхности в кухне (здесь это декоративное гипсовое панно скрывает встроенную вытяжку), и колонны в гостиной. Двухуровневая люстра (AVMAZZEGA), мрамор и тёмное дерево кухонного острова и фасадов придают пространству парадное настроение. Кухня, MARTINI MOBILI





В интерьере кабинета использованы традиционные приёмы: деревянные буазери, встроенные библиотечные шкафы— всё, что свойственно оформлению кабинетных пространств. Чего не скажешь о стиле: колониальные нотки интерьеру придают яркая цветовая гамма и тропический орнамент обоев SEABROOK с пальмами и попугаями. Письменный стол, SELVA. Святильники, EICHNOLTZ. **Справа сверху** Портал из белого мрамора обрамляет фальшкамин, нишу которого вместо настоящего огня украшают яркие фарфоровые статуэтки экзотических птиц. Этот же мотив повторяется в рисунке обоев. Аксессуары, EICHNOLTZ. **Справа внизу** Чёрно-белое исполнение кессонированного потолка решило сразу две задачи: уровень потолка стал визуально выше, а интерьер— камернее и строже





Для декора спальни архитекторы выбрали смелое решение—обои с активным тропическим принтом. Его сочетание с зеркалами, хрусталём и бирюзовыми акцентами в текстиле наполняет пространство лёгким и жизнерадостным настроением. Узор стены за изголовьем кровати повторяется в оформлении потолочного кессона, в линиях мебели, аксессуарах и текстиля, создавая единый ансамбль интерьера. Прикроватные тумбочки, MOBILFRESNO. Столик, SELVA. Настольные лампы, FINE ART LAMPS. Люстра, MASIERO. Подвесы в будуарной зоне, EICHHOLTZ.

